

Министерство сельского хозяйства Российской Федерации  
ФГОУ ВПО  
«Приморская государственная сельскохозяйственная академия»  
Научная библиотека

*Амелина*

*Вера Анатольевна*

**Информационно-библиографическое досье**

Уссурийск 2009

Амелина Вера Анатольевна: информационно-библиографическое досье / сост.: Г.Б. Иванова, А.А. Иванова, О.С. Николаева; под ред. Т.А. Бутаковой – Уссурийск, 2009.- 21с.

Информационно-библиографическое досье посвящено профессору, кандидату сельскохозяйственных наук, заведующей кафедры частной зоотехнии, проректору по довузовской подготовке Приморской государственной сельскохозяйственной академии В.А. Амелиной.

Досье включает основные даты жизни, биографический очерк, хронологический указатель трудов и справочные материалы.

Публикация рассчитана на аспирантов, студентов и всех интересующихся вопросами коневодства.

Бутакова Т.А. – директор Научной библиотеки Приморской государственной сельскохозяйственной академии

Иванова Г.Б. – гл. библиотекарь

Иванова А. А. – зав. сектором НБ ПГСХА

Николаева О.С. – специалист центра довузовской подготовки

© Научная библиотека ПГСХА, 2009

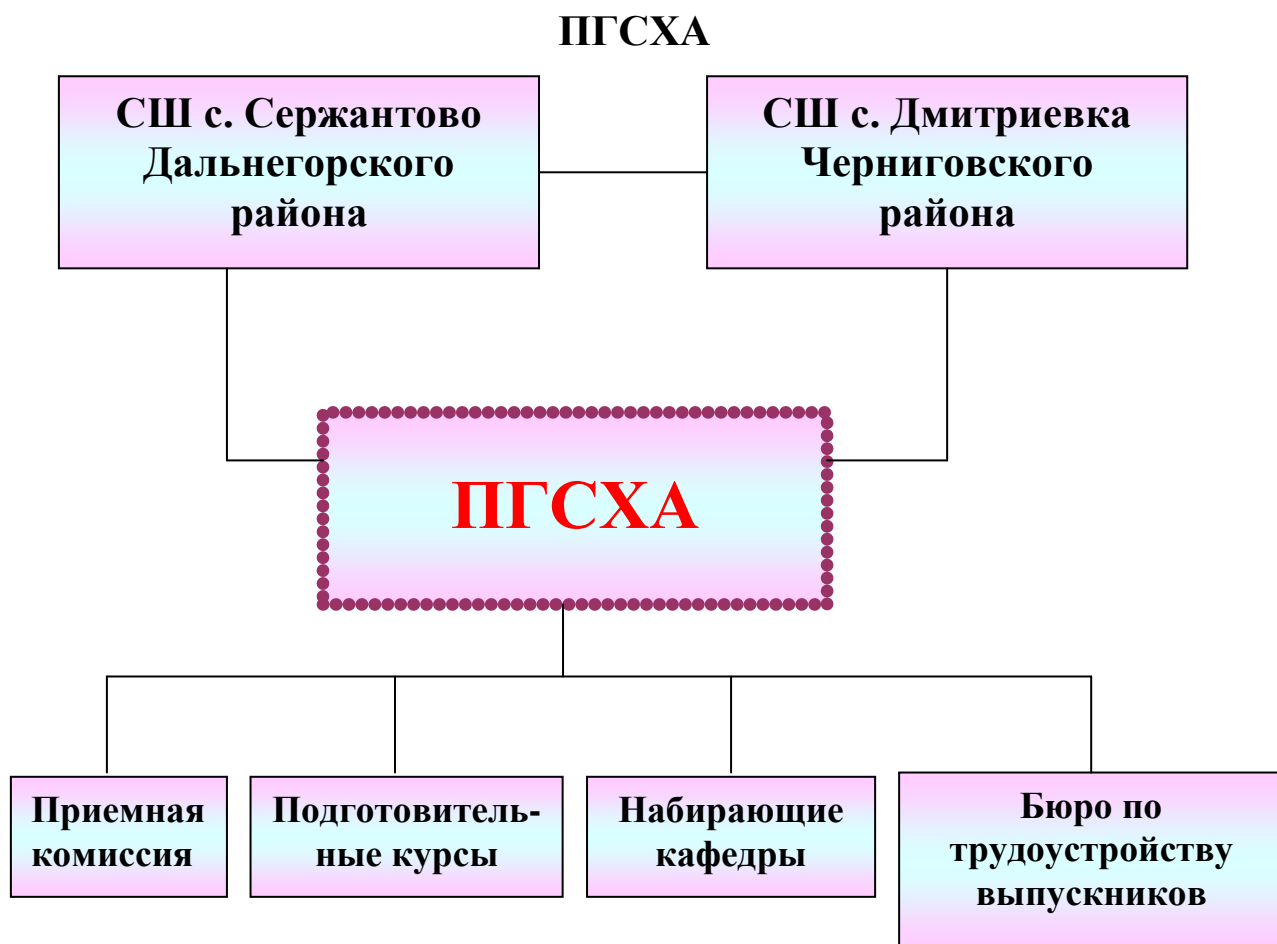
## **ОСНОВНЫЕ ДАТЫ ЖИЗНИ И ДЕЯТЕЛЬНОСТИ**

## **АМЕЛИНОЙ ВЕРЫ АНАТОЛЬЕВНЫ,**

Проректора по довузовской подготовке федерального государственного образовательного учреждения высшего профессионального образования  
«Приморская государственная сельскохозяйственная академия»,  
кандидата сельскохозяйственных наук, профессора,  
заведующей кафедрой «Частной зоотехнии и ППЖ»  
Почетного работника высшего профессионального образования РФ,  
члена-корреспондента МААО

- 1949 Родилась 22 марта в п. Манзовка, (ныне Сибирцево), Черниговского района, Приморского края в семье главного агронома Черниговской МТС и бухгалтера.
- 1956 – Учеба в средней школе с. Воздвиженка Уссурийского района,  
1966 а затем в г.Спасске
- 1966- Студентка Приморского сельскохозяйственного института  
1971
- 1973 Аспирантка очной аспирантуры ДальНИИСХ в г. Хабаровске
- 1976 Переведена на работу в отдел животноводства ПримНИИСХА (п. Тимирязевский) в должности старшего научного сотрудника
- 1986 Приглашена работать в ПСХИ на должность доцента кафедры кормления
- 1987 Переходит работать на кафедру частной зоотехнии
- 1988 Назначена на должность ответственного секретаря приёмной комиссии института
- 1997 Избрана на должность директора института животноводства, объединившего два факультета – зооинженерный и ветеринарный
- 2000 Избрана на должность проректора по довузовской подготовке, параллельно с этим возглавила центр довузовской подготовки
- 2000 Заведующая кафедрой частной зоотехнии

## **СХЕМА ОРГАНИЗАЦИИ ДОВУЗОВСКОЙ ПОДГОТОВКИ В**



«Основная задача высшей школы заключается не только в том, чтобы будущие специалисты приобрели определенную сумму знаний и навыков, необходимых им для успешной практической деятельности, но и в том, чтобы научить молодых людей неустанно учиться на протяжении всей своей жизни, учиться творчески, критически»...

«Для приближения приемной комиссии к выпускникам сельских школ с каждым годом вступительные испытания в академию проводятся всё в большем количестве мест Приморского и Хабаровского краев»...

«Одной из новых моделей подготовки специалистов академии является целевая подготовка студентов по договорам с администрациями Приморского и Хабаровского краёв, а также по договорам с отдельными хозяйствами различных форм собственности».

**В.А. Амелина**

Я теперь скучнее стал в желаньях,  
Жизнь моя? иль ты приснилась мне?

Словно я весенней гулкой ранью  
Проскакал на розовом коне.  
С. Есенин

Летопись жизни – что может быть печальнее и что может быть драгоценнее? Вехи человеческой жизни становятся нетленными страницами бытия, кому-то помогают оглянуться назад и обозреть пройденный путь с высоты нажитого опыта, а кому-то смело заглянуть в необозримое будущее, найти своё место в многообразном и сложном мире.

Думается, что биография Веры Анатольевны Амелиной, приуроченная к дню её славного юбилея, – станет досье памяти о достойном человеке, благодатным и поучительным материалом для тех, кто только начинает свой путь.

Вера Анатольевна! От ваших коллег и друзей примите сердечные поздравления с юбилеем. Желаем вам крепкого здоровья, созидательного оптимизма, непрерывного роста во всех сферах жизни, сил и вдохновения на новые начинания и дела, удачи во всём, счастья!



Амелина  
Вера

Анатольевна родилась 22 марта 1949 года в п.

Манзовка (ныне Сибирцево) Черниговского района Приморского края в семье главного агронома Черниговской МТС и бухгалтера.

Отец Волков Анатолий Владимирович – участник Великой отечественной войны, инвалид II группы – вступил в партию на фронте в боях под Сталинградом. Там же был ранен. Вернувшись из госпиталя, поступил в сельскохозяйственный техникум и окончил его. После этого был направлен работать на Черниговскую машинно-тракторную станцию, где и женился на Стрельченко Марии Ивановне – будущей матери его двух дочерей и сына, Вера Анатольевна родилась первой.

В суровые послевоенные годы специалистов сельского хозяйства не доставало, поэтому семья постоянно кочевала из одного села в другое. После вызова в райком партии отца постоянно переводили на новое место работы, поэтому в первый класс Вера Анатольевна пошла в селе Воздвиженке, где отец работал уже в должности председателя колхоза «Заря», и, сменив за десять лет семь школ, закончила обучение в г. Спасске. За время обучения в школе прошла все стадии политического обучения от октябрёнка, пионера до комсорга.

В 1966 году поступила на зоотехнический факультет Приморского сельскохозяйственного института, который окончила в 1971 году с квалификацией «учёный зоотехник». В 1970 году вышла замуж за однокурсника Сергея Николаевича Амелина. После окончания института с отличием вдвоём с мужем были направлены по распределению в учебное хозяйство ПСХИ. Проработав там два года, вступив в ряды КПСС, вместе поступили в ДальНИИСХ в г. Хабаровске в очную аспирантуру, так как мечтали об этом всё время обучения в институте.



Проучившись три года в очной аспирантуре, Амелина Вера Анатольевна выполнила научное исследование на тему «Детализированное кормление ремонтных тёлочек» и после защиты была переведена на работу в отдел

животноводства ПримНИИСХА (п. Тимирязевский) в должности старшего



научного сотрудника. Работая в этом качестве в течение десяти лет, защитила диссертацию на соискание степени кандидата сельскохозяйственных наук, выполнила ряд разноплановых научных исследований в области кормления крупного рогатого скота. К 1986 году в

различных изданиях ею опубликовано 22 статьи, в это же время начинается и преподавательская деятельность – сначала коневодство, а позже и методика научных исследований. Профессиональная необходимость изучения коневодства, стажировка во ВНИИ коневодства г. Рязани, в конюшне Тимирязевской сельскохозяйственной академии, где Вера Анатольевна впервые увидела чистокровных ахалтекинцев, переросли со временем в настоящую любовь к лошадям, в неподдельный интерес ко всему, что связано с жизнью этих необыкновенных по красоте и стати животных.

Но научный и карьерный рост не помешал Вере Анатольевне состояться и как матери, за этот период семья пополнилась двумя горячо любимыми дочерьми.

В 1986 году Вера Анатольевна переходит работать в ПСХИ в должности доцента на кафедру кормления, возглавляемую в то время кандидатом сельскохозяйственных наук Гутым Л.М. С 1987 года Вера Анатольевна переходит работать на кафедру частной зоотехнии, в 1988 году назначена на должность ответственного секретаря приёмной комиссии института, с июня 2000 года избрана на должность заведующей кафедрой частной зоотехнии.

С марта 1997 года была назначена, а затем избрана на должность директора вновь созданного института животноводства, объединившего два существовавших до этого времени факультета – зооинженерный и ветеринарный.



С 1 марта 2000 года Вера Анатольевна переведена, а затем избрана на должность проректора по довузовской подготовке, параллельно с этим возглавила центр довузовской подготовки, который в 2008 году переименован в центр довузовской, целевой подготовки и трудоустройства специалистов.

Под началом Веры Анатольевны трудится большой и сплочённый коллектив, который знает её как строгого, требовательного и внимательного руководителя, как человека острого ума, деятельного, любознательного, энергичного, страстно увлечённого своим делом.

Таким образом, 23 года своей жизни Вера Анатольевна посвятила Приморской ГСХА, 38 лет отдано работе в области сельского хозяйства. За это время опубликованы 56 научно-методических работ, подготовлено и выпущено 115 дипломников, многие из которых



работают в различных областях народного хозяйства, в том числе более восьмидесяти человек в зоотехнии или на перерабатывающих предприятиях.



В 2008 году жизнь Веры Анатольевны наполнилась новым смыслом – появился на свет любимый внук. Это наделило Веру Анатольевну новым статусом – бабушки, но и с ним она справляется «на отлично».



# ХРОНОЛОГИЧЕСКИЙ УКАЗАТЕЛЬ ТРУДОВ

## Опубликованные работы

1972 - 1976

1. Амелина В.А. Влияние детализированных норм кормления на рост и развитие ремонтных телок при интенсивном выращивании / В.А. Амелина, В.И. Сироткин // Сб. науч. тр. / ПСХИ. – Уссурийск, 1975. – Вып. 34. – С.97-101.
2. Амелина В.А. Влияние детализированных норм кормления телок на переваримость питательных веществ рационов и использование азота, кальция и фосфора / В.А. Амелина, В.И. Сироткин // Тр. ДальНИИСХ. – Хабаровск, 1976. – Т.ХХ. – С.55-57.
3. Амелина В.А. Детализация нормирования кормления при выращивании ремонтных телок и нетелей: информ. листок / В.А. Амелина, С.Н. Амелин. – Владивосток, 1976. - № 193-76. – 3 с.
4. Амелина В.А. Сравнение двух систем нормированного кормления при выращивании ремонтных телок симментальской породы / В.А. Амелина, В.И. Сироткин // Тр. ДальНИИСХ. – Хабаровск, 1976. – Т.ХХ. – С.61-65.
5. Микроэлементный состав кормов и его использование при балансировании рационов для ремонтного молодняка / В.А. Амелина, С.Н. Амелин, В.И. Сироткин, Н.В. Хаританович // Сб. науч. тр. / БСХИ. – Благовещенск, 1976. – Вып. II. – С.45-48.
6. Скармливание легкоперевариваемых углеводов в рационах молочных коров / В.А. Амелина, Г.П. Молодцов, Л.И. Зуев, А.С. Слепцова // Сб. науч. тр. / ПСХИ. – Уссурийск, 1972. – Вып. 22. – С.36-42.

7. Амелина В.А. Влияние углеводо-жировых и микроэлементных добавок в рационах ремонтных тёлочек на перевариваемость питательных веществ / В.А. Амелина // Кормление и содержание молочного скота в Сибири. – Новосибирск, 1981. – С.117-119.

8. Амелина В.А. Выращивание ремонтных тёлочек по новой системе нормированного кормления / В.А.Амелина // Тез. докл. Примор. науч.-техн. конф. по вопросам интенсификации растениеводства и животноводства в Примор. крае. – Уссурийск, 1977. – С.84-87.

9. Амелина В.А. Выращивание ремонтных тёлочек при различной полноценности рационов: информ. листок / В.А. Амелина; Примор. ЦНТИ. – Владивосток, 1981. - № 256-81. – 4 с.

10. Амелина В.А. Детализация кормления коров в условиях Приморского края: информ. листок / В.А. Амелина, Л.М. Гутый. – Владивосток, 1978. - № 90-78. – 3 с.

11. Амелина В.А Откорм бычков на гранулах / В.А. Амелина, С.Н. Амелин // Сб. науч. тр. / БСХИ. – Благовещенск, 1979. – Вып. 5 – С. 52-64.

12. Амелина В.А. Полноценное кормление сухостойных коров: информ. листок / В.А. Амелина; Примор. ЦНТИ. – Владивосток, 1979.- № 374-79.– 3 с.

13. Амелина В.А. Результаты кормления ремонтных тёлочек по двум системам нормирования / В.А. Амелина // Тез. докл. Примор. науч.-техн. конф. по вопросам интенсификации растениеводства и животноводства в Примор. крае. – Уссурийск, 1977. – С.84-87.

14. Повышение полноценности кормления и эффективности использования кормов при выращивании молодняка крупного рогатого

скота: метод. рекомендации / В.А. Амелина, В.И. Сироткин, С.Н. Амелин и др. – Новосибирск, 1980. – С.24-25.

## 1982 - 1986

15. Амелина В.А. Кормление ремонтных телок / В.А. Амелина // Земля сиб., дальневост. – 1983. - № 10. - С.35-36.

16. Амелина В.А. Оптимальный тип кормления при выращивании ремонтных телок: информ. листок / В.А. Амелина, ПСХИ; ДВ ЦНТИ. – 1983. - № 368-83. – 4 с.

17. Амелина В.А. Повышение полноценности рационов ремонтных телок за счет включения углеводно-жировой и микроэлементной добавок: автореф. дис. ... канд. с.х. наук / В.А. Амелина; ПСХИ. – Новосибирск, 1984. – 24 с.

18. Амелина В.А. Сравнение трех типов кормления при выращивании телок / В.А. Амелина // Повышение продуктивности крупного рогатого скота и пчел на Дальнем Востоке; ПСХИ. – Уссурийск, 1984.

19. Амелина В.А. Что такое кормовая единица / В.А. Амелина // Блокнот агитатора. – 1984. - № 13.

20. Амелина В.А. Что может рацион / В.А. Амелина, Г.М. Головач // Земля сиб., дальневост. – 1985. - № 7. - С.35.

21. Прочная кормовая база и высокий уровень племенной работы – в основе успехов / Г.М. Головач, С.Н. Амелин, В.А. Амелина, Т.М. Вербенская // Молочное и мясное скотоводство. – 1983. - № 9.- С.2-3.

22. Резервы увеличения производства животноводческой продукции в Приморском крае / Г.М. Головач, Л.М. Гутый, В.А. Амелина и др. // Производство продуктов животноводства на промышленной основе на Дальнем Востоке. – Новосибирск, 1983.- С.33-39.

23. Система животноводства Приморского края / С.Н. Амелин, Г.М. Головач, А.И. Иваненко и др.; под ред. А.К. Чайка; ВАСХНИЛ СО. – Новосибирск, 1983.- С.116-126.

### **1987 - 1990**

24. Амелина В.А. Использование ила морского происхождения при откорме бычков / В.А. Амелина // Повышение продуктивности с.-х. животных в Приморском крае / ПСХИ. – Уссурийск, 1990. – С.44-48.

25. Амелина В.А. Методические указания для самостоятельной работы студентов под руководством преподавателя по дисциплине «Коневодство» студентам зооинженерного факультета по специальности 310700 «Зоотехния» / В.А. Амелина; ПСХИ. – Уссурийск, 1989. – 11 с.

26. Амелина В.А. Методические указания к самостоятельным занятиям по животноводству для студентов агрономического факультета по специальности 1502 «Агрономия» / В.А. Амелина; ПСХИ. – Уссурийск, 1990. – 15 с.

27. Гутый Л.М. Эффективность детализированных норм кормления лактирующих коров в условиях Приморского края / Л.М. Гутый, В.А. Амелина // Резервы повышения молочной и мясной продуктивности крупного рогатого скота / ПСХИ. – Уссурийск, 1987. – С.64-71.

28. Использование в рационах молодняка крупного рогатого скота муки из культивируемой мидии / В.А. Амелина, Г.М. Головач, С.Н. Амелин, Ю.Э. Брегман // Резервы повышения молочной и мясной продуктивности крупного рогатого скота / ПСХИ. – Уссурийск, 1987. – С.47-52.

### **1991 - 1995**

29. Амелина В.А. Методические указания к лабораторным занятиям по дисциплине «Коневодство» студентам зооинженерного

факультета специальности 310700 «Зоотехния» / В.А. Амелина; ПСХИ. – Уссурийск, 1992. – 27 с.

30. Амелина В.А. Цеолиты Чугуевского месторождения в кормлении крупного рогатого скота / В.А. Амелина // Резервы повышения продуктивности животных в Приморье / ПСХИ. – Уссурийск, 1992.

31. Новый ферментный препарат в кормлении телят-молочников / В.А. Амелина, Г.П. Молодцов, П.Б. Ермолова, А.А. Кишкарёв // Наука – животноводам Дальнего Востока: сб. науч. тр. / ПСХИ. – Уссурийск, 1993. – С.42-45.

### **1996 - 2000**

32. Амелина В.А. Новый ферментный препарат в кормлении телят-молочников / В.А. Амелина, Г.П. Молодцов // Материалы междунар. науч.-практ. конф.- Уссурийск, 1997.

33. Амелина В.А. О роли самостоятельной работы студентов на качество выпускаемых специалистов / В.А. Амелина // Организация самостоят. работы студентов и ее роль в подготовке высококвалифицир. специалистов при реализации ГОС ВПО: межвуз. сб. тр. / ПГСХА. – Уссурийск, 2000. – С.217-218.

34. Амелина В.А. Совершенствование учебного процесса по специальности 310700 «Зоотехния» в современных условиях рынка с учетом зональных особенностей / В.А. Амелина // Совершенствование качества подготовки специалистов в условиях рыноч. экономики: тез. докл. на XXII учеб.-метод. межвуз. конф. 16-18 марта 1998 г. / ПГСХА.- Уссурийск, 1998. – С.21-22.

35. Амелина В.А. Эффективность использования БАВ в рационах животных / В.А. Амелина, Г.П. Молодцов // Материалы междунар. науч.-практ. конф.- Уссурийск, 1997.

36. Методические рекомендации для выполнения курсовой работы по племенной работе в коневодстве для студентов 5 курса зооинж. фак. по специальности 310700 «Зоотехния» / сост. В.А. Амелина; ПГСХА. – Уссурийск, 1997. – 8 с.

37. Методические рекомендации для выполнения курсовой работы по технологии производства коневодческой продукции студентами 5 курса зооинж. фак. специальности 310700 «Зоотехния» / сост. В.А. Амелина; ПГСХА. – Уссурийск, 1997. – 4 с.

38. Методические рекомендации для выполнения отчета о производственной практике после 4 курса студентам зооинж. и зоовет. фак. по дисциплине «Коневодство» / сост. В.А. Амелина; ПГСХА. – Уссурийск, 1997. – 2 с.

39. Методические рекомендации для выполнения отчета о технологической практике после 3 курса студентам зооинж. и зоовет. фак. по дисциплине «Коневодство» / сост. В.А. Амелина; ПГСХА. – Уссурийск, 1997. – 1 с.

40. Методические указания к лабораторным занятиям по дисциплине «Коневодство» студентам зооинж. фак. заочн. отд-ния специальности 310700 «Зоотехния» / сост. В.А. Амелина; ПГСХА. – Уссурийск, 1997. – 14 с.

41. Программа производственных практик студентов зооинженерной специальности, спец. 310700 «Зоотехния» / сост.: Н.У. Клундук, Г.П. Молодцов, Л.Г. Кодесь, А.К. Евграфова, В.А. Амелина. – Уссурийск, 2000.- 21 с.

## **2001 - 2005**

42. Амелина В.А. Вопросы довузовской подготовки в современных условиях / В.А. Амелина // Кадровое обеспечение агропромышл. комплекса Дальневост. федер. округа: материалы регион. науч.-практ. конф. 18-20 июня 2002 г. / ПГСХА. – Уссурийск, 2003. – С.71-73.

43. Амелина В.А. Довузовская подготовка ПГСХА / В.А. Амелина // Состояние и перспективы агроинженер. образования на Дальнем Востоке: юбил. сб. тр., посвящ. 40-летию образования ин-та механизации с.-х. / ПГСХА. – Уссурийск, 2001. – С.29-31.

44. Амелина В.А. Контроль качества знаний студентов по дисциплине «Коневодство» / В.А. Амелина // // Оценка качества обучения и самостоят. работы студентов при реализации гос. образоват. Стандартов: материалы межвуз. учеб.-метод. конф. 15-17 апр. 2002 г. / ПГСХА. – Уссурийск, 2002. – С.56-58.

45. Амелина В.А. Методические указания по изучению дисциплины «Коневодство» и задание для контрольной работы студентам-заочникам специальности 310700 «Зоотехния» / В.А. Амелина; ПГСХА. – Уссурийск, 2004. – 22 с.

46. Амелина В.А. Методические указания по изучению дисциплины «Методика научных исследований» и задание для контрольной работы студентам-заочникам специальности 310700 «Зоотехния» / В.А. Амелина; ПГСХА. – Уссурийск, 2004. – 18 с.

47. Амелина В.А. Профориентационная работа – основа качественной подготовки кадров / В.А. Амелина // Кадровое обеспечение агропромышл. комплекса Дальневост. федер. округа: материалы регион. науч.-практ. конф. 10-20 июня 2002 г. / ПГСХА. – Уссурийск, 2003. – С.77-80.

48. Методические рекомендации по выполнению и оформлению дипломной работы (проекта) по специальности 110401 «Зоотехния» со специализацией по переработке молока, мяса, птицы / В.А.Амелина, А.М. Калачинская, Н.Т. Рассказова и др.; ПГСХА. – Уссурийск, 2005.-14с.

49. Программа производственных практик студентов специальности 110401 «Зоотехния» специализаций по переработке молока и мяса / сост. В.А. Амелина, А.М. Калачинская, Н.У. Клундук и др.; ПГСХА. – Уссурийск, 2005. – 14 с.

## 2006 - 2008

50. Амелина В.А. Целевая контрактная подготовка специалистов ФГОУ ВПО ПГСХА / В.А.Амелина // Качество образования и инновации в аграрных вузах Дальневост.федер.округа: материалы регион. науч.-практ. конф. к 50-летию ФГОУ ВПО «Примор. гос. с.-х. акад.». Ч.1 / ПГСХА.- Уссурийск, 2007. – С.138-148.

51. Демин А.А. Система профориентационной работы в Приморской государственной сельскохозяйственной академии / А.А. Демин, В.А. Амелина // Профессиональная ориентация и довузовская подготовка в с.-х. вузах и сельских школах / под ред. В.Г.Лошакова; Минсельхоз РФ, Ассоциация «Агрообразование», РГАУ – МСХА им.К.А. Тимирязева.- М.,2008. – С. 131-134.

52. Методические указания к практическим занятиям по дисциплине «Коневодство» студентам очного и заочн. отд-ний по специальности 110401 «Зоотехния» / сост. В.А. Амелина; ПГСХА. – Уссурийск, 2006. – 18 с.

53. Методические указания к практическим занятиям по методике научных исследований студентам очного и заочного отделений специальности 110401 «Зоотехния» / сост. В.А. Амелина; ПГСХА. – Уссурийск, 2006. – 39 с.

54. Полякова Ю. Бифилайф и Бифилюкс новые кисломолочные продукты в молочной промышленности / Ю.Полякова, А.А.Амелина // Инновации молодых – развитию сельского хозяйства: материалы 43-й студен. науч. конф., посвящ. 50-летию Примор. гос. с.-х. акад., март-апрель 2007 г. Ч.2 / Междунар. межрегион. ассоц. «Агрообразование»; Примор. гос. с.-х. акад.- Уссурийск,2007.-С.81-85.

55. ПГСХА: институты, кафедры, структурные подразделения за 50 лет (1957-2007 гг.) / В.А. Амелина и др.; ПГСХА. – Уссурийск, 2007. – 5 с.



56. Приморская государственная сельскохозяйственная академия – 50 лет / А.А. Демин, Л.Г. Кодесь, В.А. Амелина, А.И. Павленко, Т.А. Бутакова; ПГСХА. – Уссурийск, 2007. – 42 с.



## АЛФАВИТНЫЙ УКАЗАТЕЛЬ ТРУДОВ

Бифилайф и Бифилюкс новые кисломолочные продукты в молочной промышленности	54
Влияние детализированных норм кормления на рост и развитие ремонтных телок при интенсивном выращивании	1
Влияние детализированных норм кормления телок на переваримость питательных веществ рационов и использование азота, кальция и фосфора	2
Влияние углеводо-жировых и микроэлементных добавок в рационах ремонтных тёлочек на перевариваемость питательных веществ	7
Вопросы довузовской подготовки в современных условиях	42
Выращивание ремонтных тёлочек по новой системе нормированного кормления	8
Выращивание ремонтных тёлочек при различной полноценности рационов: информ. листок	9
Детализация кормления коров в условиях Приморского края: информ. листок	10
Детализация нормирования кормления при выращивании ремонтных телок и нетелей: информ. листок	3
Довузовская подготовка ПГСХА	43
Использование в рационах молодняка крупного рогатого скота муки из культивируемой мидии	28
Использование ила морского происхождения при откорме бычков	24
Контроль качества знаний студентов по дисциплине «Коневодство»	44
Кормление ремонтных телок	15
Методические рекомендации для выполнения курсовой работы по племенной работе в коневодстве для студентов 5 курса зооинж. фак. по специальности 310700 «Зоотехния»	36
Методические рекомендации для выполнения курсовой работы по технологии производства коневодческой продукции	37

студентами 5 курса зооинж. фак. специальности 310700  
«Зоотехния»

Методические рекомендации для выполнения отчета о  
производственной практике после 4 курса студентам зооинж. и  
зоовет. фак. по дисциплине «Коневодство» 38

Методические рекомендации для выполнения отчета о  
технологической практике после 3 курса студентам зооинж. и  
зоовет. фак. по дисциплине «Коневодство» 39

Методические рекомендации по выполнению и  
оформлению дипломной работы (проекта) по специальности  
110401 «Зоотехния» со специализацией по переработке молока,  
мяса, птицы 48

Методические указания для самостоятельной работы  
студентов под руководством преподавателя по дисциплине  
«Коневодство» студентам зооинженерного факультета по  
специальности 310700 «Зоотехния» 25

Методические указания к лабораторным занятиям по  
дисциплине «Коневодство» студентам зооинж. фак. заочн. отд-  
ния специальности 310700 «Зоотехния» 40

Методические указания к лабораторным занятиям по  
дисциплине «Коневодство» студентам зооинженерного  
факультета специальности 310700 «Зоотехния» 29

Методические указания к практическим занятиям по  
дисциплине «Коневодство» студентам очного и заочн. отд-ний по  
специальности 110401 «Зоотехния» 52

Методические указания к практическим занятиям по  
методике научных исследований студентам очного и заочного  
отделений специальности 110401 «Зоотехния» 53

Методические указания к самостоятельным занятиям по  
животноводству для студентов агрономического факультета по  
специальности 1502 «Агрономия» 26

Методические указания по изучению дисциплины  
«Коневодство» и задание для контрольной работы студентам-  
заочникам специальности 310700 «Зоотехния» 45

Методические указания по изучению дисциплины  
«Методика научных исследований» и задание для контрольной  
работы студентам-заочникам специальности 310700 «Зоотехния» 46

Микроэлементный состав кормов и его использование при балансировании рационов для ремонтного молодняка	5
Новый ферментный препарат в кормлении телят-молочников	31
Новый ферментный препарат в кормлении телят-молочников	32
Оптимальный тип кормления при выращивании ремонтных телок: информ. листок	16
О роли самостоятельной работы студентов на качество выпускаемых специалистов	33
Откорм бычков на гранулах	11
ПГСХА: институты, кафедры, структурные подразделения за 50 лет (1957-2007 гг.)	55
Повышение полноценности кормления и эффективности использования кормов при выращивании молодняка крупного рогатого скота: метод. рекомендации	14
Повышение полноценности рационов ремонтных телок за счет включения углеводно-жировой и микроэлементной добавок: автореф. дис. ... канд. с.х. наук	17
Полноценное кормление сухостойных коров: информ. листок	12
Приморская государственная сельскохозяйственная академия – 50 лет	56
Программа производственных практик студентов зооинженерной специальности, спец. 310700 «Зоотехния»	41
Программа производственных практик студентов специальности 110401 «Зоотехния» специализаций по переработке молока и мяса	49
Профориентационная работа – основа качественной подготовки кадров	47
Прочная кормовая база и высокий уровень племенной работы – в основе успехов	21
Резервы увеличения производства животноводческой продукции в Приморском крае	22

Результаты кормления ремонтных тёлочек по двум системам нормирования	13
Система животноводства Приморского края	23
Система профориентационной работы в Приморской государственной сельскохозяйственной академии	51
Скармливание легкоперевариваемых углеводов в рационах молочных коров	6
Совершенствование учебного процесса по специальности 310700 «Зоотехния» в современных условиях рынка с учетом зональных особенностей / В.А. Амелина	34
Сравнение двух систем нормированного кормления при выращивании ремонтных тёлочек симментальской породы	4
Сравнение трех типов кормления при выращивании телочек	18
Целевая контрактная подготовка специалистов ФГОУ ВПО ПГСХА	50
Цеолиты Чугуевского месторождения в кормлении крупного рогатого скота	30
Что такое кормовая единица	19
Что может рацион	20
Эффективность детализированных норм кормления лактирующих коров в условиях Приморского края	27
Эффективность использования БАВ в рационах животных	35

## ИМЕННОЙ УКАЗАТЕЛЬ СОАВТОРОВ

Амелин С.Н.	3; 5; 11; 14; 21; 23; 28
Брегман Ю.Э.	28
Бутакова Т.А.	56
Вербенская Т.М.	21
Головач Г.М.	20; 21; 22; 23; 28
Гутый Л.М.	10; 22; 27
Демин А.А.	51; 56
Евграфова А.К.	41
Ермолова П.Б.	31
Зуев Л.И.	6
Иваненко А.И.	23
Калачинская А.М.	48; 49
Кишкарев А.А.	31
Клундук Н.У.	41; 49
Кодесь Л.Г.	41; 56
Молодцов Г.П.	6; 31; 32; 35; 41
Полякова Ю.	54
Павленко А.И.	56
Рассказова Н.Т.	48
Сироткин В.И.	1; 2; 4; 5; 14
Слепцова А.С.	6
Чайка А.К.	23

# СОДЕРЖАНИЕ

Основные даты жизни и деятельности	3
Хронологический указатель трудов	9
Алфавитный указатель трудов	18
Именной указатель соавторов	22

