

Министерство сельского хозяйства Российской Федерации
ФГОУ ВПО
«Приморская государственная сельскохозяйственная академия»
Научная библиотека

Серия «Портреты ученых академии». Выпуск 10

**ЛЕВ ВАСИЛЬЕВИЧ
ЛАПШИН**

БИОБИБЛИОГРАФИЧЕСКИЙ УКАЗАТЕЛЬ

*к 70-летию со дня рождения
и 30-летию со дня основания
ветеринарного факультета ПГСХА*

Уссурийск 2010

УДК 016:619(571.63)

Лев Васильевич Лапшин: биобиблиограф. указ. к 70-летию со дня рождения и 30-летию со дня основания ветеринарного факультета ПГСХА / сост. Г.Б. Иванова, А.А. Иванова; Примор. гос. с.-х. акад., Науч. б-ка.- Уссурийск, 2010. - 27 с. – (Сер. «Портреты ученых академии». Вып.10).

Биобиблиографический указатель посвящен старейшему работнику, кандидату биологических наук, профессору кафедры морфологии и физиологии Института животноводства и ветеринарной медицины Приморской государственной сельскохозяйственной академии, Почетному работнику высшего профессионального образования, члену-корреспонденту Международной академии аграрного образования Лапшину Льву Васильевичу.

Выпуск включает краткий очерк жизни, научной, педагогической и общественной деятельности, хронологический указатель трудов и справочные материалы издания.

Публикация рассчитана на всех интересующихся современными проблемами ветеринарной медицины. Она представляет интерес для учащихся техникумов и студентов вузов, специалистов ветеринарных и зооинженерных профессий.

Составители: зав. информационно-
библиографическим отделом Г.Б. Иванова
зав. сектором А.А. Иванова

ОТ СОСТАВИТЕЛЕЙ

Библиографический указатель посвящен 30-летию ветеринарного факультета Приморской государственной сельскохозяйственной академии и 70-летию со дня рождения Л.В. Лапшина с целью обобщения сведений о публикациях его научных трудов. В сентябре 2009 года исполнилось 30 лет со дня открытия ветеринарного факультета на базе зоотехнического факультета Приморского государственного сельскохозяйственного института. В 1980 году ветеринарный факультет переведен в самостоятельное подразделение института и при оптимальной поддержке всех подразделений института сложный и материалоемкий учебный процесс факультета был настроен в русло требований высшей школы, и в 1984 году стал выпускать высококвалифицированных врачей ветеринарной медицины. Лапшин Л.В. стоял у истоков создания ветеринарного факультета ПГСХА.

Публикации Лапшина Л.В. даются в хронологическом порядке, внутри хронологии в алфавите авторов и заглавий.

Издание снабжено вспомогательным аппаратом: именованным указателем соавторов и алфавитным указателем заглавий трудов с отсылкой к номеру библиографической записи.

Библиографические записи оформлены согласно действующим ГОСТам СИБИД :

- 7.1-2003 Библиографическая запись. Библиографическое описание. Общие требования и правила составления;
- 7.80-2000 Библиографическая запись. Заголовок. Общие требования и правила составления.

Составители благодарны всем лицам, помогавшим в процессе работы над указателем.

КРАТКИЙ ОЧЕРК ЖИЗНИ, НАУЧНО-ПЕДАГОГИЧЕСКОЙ И ОРГАНИЗАТОРСКОЙ ДЕЯТЕЛЬНОСТИ Л.В. ЛАПШИНА

Лапшин Лев Васильевич – кандидат биологических наук, профессор кафедры морфологии и физиологии животных Института животноводства и ветеринарной медицины Приморской государственной сельскохозяйственной академии, Почетный работник высшего профессионального образования, член-корреспондент Международной академии аграрного образования внес большой вклад в становление и совершенствование учебного процесса факультета ветеринарной медицины с его основания в 1979 году.

Лапшин Лев Васильевич родился 23 февраля 1940 года в с. Угольное Кузнецкого р-на Новосибирской области в семье рабочих. В школу поступил в 1947 году, в 1949 году семья переехала в г. Енакиево Донецкой области, где окончил восьмилетнюю школу. В 1954 г. вступил в ряды ВЛКСМ. Среднюю школу заканчивал в пос. Венюково Чеховского района Московской области, где 2 года проживал у родных. По окончании школы в 1957 году поступил учиться на биолого-химический факультет Московского государственного педагогического института им. В.И.Ленина, который окончил в 1962 году. Получил диплом по специальности преподаватель биологии и химии и звание учителя средней школы.

С 1962 по 1965 гг. работал по распределению учителем биологии и химии в восьмилетней школе с. Миголоци Хвойнинского района Новгородской области, а затем 1965-1966 гг. преподавателем биологии и химии Ольховатской средней школы г. Енакиево Донецкой области. С 1966 по 1967 годы - заведующий по учебной работе в Енакиевской заочной средней школе.

С 1967 по 1970 годы – аспирант кафедры зоологии и дарвинизма Московского государственного педагогического института им. В.И.Ленина.

В 1971 году был направлен Министерством просвещения РСФСР на работу в Уссурийский государственный педагогический институт, где работал в должности старшего преподавателя кафедры зоологии.

В 1973 году Л.В. Лапшин защитил кандидатскую диссертацию на тему «Закономерности экологического распределения и сезонная динамика жуужелиц в лесостепных условиях Оренбургского Зауралья» и ему была присвоена ученая степень кандидата биологических наук. В этом же году был назначен заведующим кафедрой зоологии УГПИ.

В 1979 году Лапшин Л.В. был приглашен на работу в Приморский сельскохозяйственный институт. В 1983-1985 гг. заведовал кафедрой анатомии и физиологии ветеринарного факультета, в настоящее время профессор кафедры морфологии и физиологии животных Института животноводства и ветеринарной медицины Приморской государственной сельскохозяйственной академии. Все годы работы в академии Лев Васильевич активно занимается учебно-методической, научной и воспитательной работой, постоянно повышает свой профессиональный уровень, участвует в работе научно-методических конференций института.

Учебная и учебно-методическая работа. Лев Васильевич Лапшин за годы работы в академии внес значительный вклад в подготовку высококвалифицированных специалистов ветеринарного и зооинженерного дела Дальневосточного региона. В 1990-1995 гг. разработан лекционный курс и лабораторные занятия по зоологии с основами экологии на ветеринарном и зооинженерном факультетах, читался курс лекций по анатомии сельскохозяйственных животных для I и II курсах ветеринарного факультета. В 1998-2003 гг. обновлены материалы лекционных курсов «Анатомо-физиологические особенности мелких сельскохозяйственных и экзотических животных» для 2-го курса и «Болезни пчел» для 5-го курса ветфака. В 2004-2005 гг. читался новый цикл лекций «Биология и патология рыб» для 3-го и 5-го курсов и спецкурс «Морфология и физиология мелких и экзотических животных» для 2-го курса ветфака. Для студенческих олимпиад по биологии были подготовлены методические материалы.

Особое внимание уделялось оформлению учебных кабинетов по зоологии наглядными материалами, такими как тематические экспозиции «Охраняемые насекомые Приморского края» и «Продукты морей Тихого океана». Кабинеты зоологии пополнялись учебными препаратами, большую помощь в этом оказывали студенты зоологического кружка и лаборанты кафедры.

Постоянно готовились к печати и апробировались в учебном процессе методические материалы такие, как «Самостоятельная работа студентов на учебной практике по зоологии на ветеринарном и зооинженерном факультетах», «Методические указания к контрольным работам по «Биологии с основами экологии», «Биология. Программа и методические рекомендации по биологии для абитуриентов Приморской ГСХА» и др.

Лев Васильевич принимал активное участие в работе научно-методических конференций института, где выступал с докладами об использовании красителей растительного происхождения (по материалам флоры Приморья) в учебных курсах гистологии и зоологии, о рейтинговой системе при обучении первых курсов зооинженерного и ветеринарного факультетов и др.

Научная работа. С 1987 года в соответствии с темой научной работы «Использование красителей растительного происхождения в биологических исследованиях» в течении пяти лет проводились полевые сборы материала и его лабораторная обработка. В период 1990-1995 гг. получены 3 авторских свидетельства по способам получения красителей из растительного сырья и способам окраски гистологических объектов в соавторстве с доцентами Момот Н.В. и Мешковым Н.Н. Оформлены рационализаторские предложения по материалам этой научной работы, которые используются в учебном процессе по общей биологии, гистологии и генетике. Публикуются научные работы различного характера и уровня: вузовского, межвузовского, регионального, международного.

Л.В. Лапшиным опубликовано более 50 научных работ, он автор 7 патентов и изобретений, 10 рационализаторских предложений. Наиболее важное направление исследований - получение и использование биохромов в морфологических исследованиях.

В 2001-2003 гг. руководство аспирантом Момот Ю.А. успешно завершено, кандидатская диссертация на тему «Слюнные железы дикого кабана в онтогенезе» защищена своевременно.

Научная работа со студентами проводилась в рамках кружка «Зоолог», в котором ежегодно работало 7-14 студентов. Из них на студенческих научных конференциях выступали с докладами 3-5 студентов, их работы публиковались в студенческом сборнике к юбилею ветеринарного факультета. Кружковцы участвуют в биологической олимпиаде института, второе направление кружковой ра-

боты связано с реставрацией, обновлением новых методических наглядных пособий, влажных и сухих препаратов животных, таблиц по новому курсу «Биология и патология рыб», макетов и стендов по биологии.

Повышение квалификации. Совершенствуя педагогическое мастерство, Лев Васильевич проходит повышение квалификации на курсах, семинарах-совещаниях, стажировках в различных регионах России. В 1981 году прошел повышение квалификации на двухмесячных курсах Харьковского зооветинститута им. Н.М. Борисенко, защищена выпускная работа «Охрана животных в Приморском крае». В 1986 году прошел повышение квалификации на двухмесячных курсах Ленинградского СХИ по вычислительной технике, защищена выпускная работа на тему: «Статистическая обработка данных по численности жуужелиц в двух агроценозах». В 1990 году прошел повышение квалификации на двухмесячных курсах в Киевской сельскохозяйственной академии. Была защищена выпускная работа об охране животного мира в заповедниках Приморья и получено аттестационное свидетельство. Курсы повышения квалификации в области владения компьютерной техникой (объем 48 часов) позволили овладеть информационными технологиями.

В течение нескольких лет принимал участие в работе педагогического и социально-экономического семинаров ПСХИ. В г. Владивостоке принял участие в ярмарке научно-технических идей с демонстрацией патентов и изобретений по гистокрасителям и в совещании «Об интеграции науки и образования» (2003 г.). Участвовал в краевом совещании ветеринарных специалистов ИПК и совещании по животноводству в ПримНИИСХе (2002 г. и 2008 г.). Краевой методический семинар в Дальрыбвтузе «Единый государственный экзамен» позволил подготовить тексты для тестирования по курсу «Биология с основами экологии».

В 2007 и 2009 гг. получены сертификаты за участие в двухнедельных международных семинарах (ПГСХА) по охране и лечению диких животных Приморья и Хабаровского края.

В 2009 г. получен сертификат за краткосрочное повышение квалификации по программе «Проблема диагностики и лечения болезней мелких домашних животных» в г. Владивостоке (организаторы проекта: компания «Royal Canin, ФГОУ ВПО «Приморская государственная сельскохозяйственная академия»).

В 2007 г. присвоено звание член-корреспондент Международной академии аграрного образования.

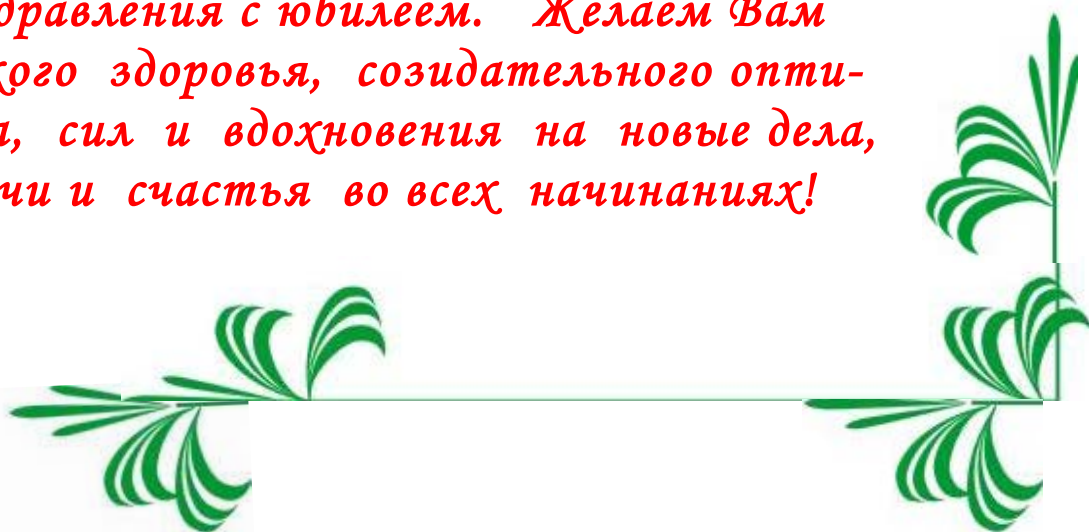
Общественная работа. Преподаватель всегда является активным участником общественных дел и забот вуза. Лев Васильевич является куратором группы ветеринарного факультета, его заботит и текущая успеваемость группы, и вопросы поведения студентов, и условия проживания студентов в общежитии. Проводятся беседы о вреде табакокурения, алкоголя, наркотиков. Большое внимание уделяется патриотическому, экологическому, воспитанию студентов. С этой целью он привлекает ребят 1-11 курсов для занятий в зоологическом кружке. Ежегодно проводит работу по профориентации (день открытых дверей на кафедре, в академии, беседы о профессиях зооинженера и ветеринарного врача) с учащимися городских и сельских школ Приморского края.

Неоднократно выезжал на ярмарку профессий, на тестирование и прием вступительных экзаменов для выпускников школ Партизанского, Октябрьского и др. районов края.

У Льва Васильевича есть любимое занятие, как сейчас говорят хобби, он замечательно рисует масляными красками любительские картины: натюрморты, пейзажи. Его работы неоднократно выставлялись в стенах и вне стен академии, радуя зрителей естественностью, гармонией и своим видением окружающего мира.

Лев Васильевич!

От ваших коллег и друзей примите сердечные поздравления с юбилеем. Желаем Вам крепкого здоровья, созидательного оптимизма, сил и вдохновения на новые дела, удачи и счастья во всех начинаниях!



ХРОНОЛОГИЧЕСКИЙ УКАЗАТЕЛЬ РАБОТ

ОПУБЛИКОВАННЫЕ РАБОТЫ

1969-1972

1. Лапшин Л.В. Видовой состав и сезонная динамика численности жужелиц (Carabidae) в лесных колках Оренбургской лесостепи / Л.В. Лапшин // Материалы III Всесоюзного совещания по проблемам почвенной зоологии. – М.: Наука, 1969.
2. Лапшин Л.В. Жужелицы в Оренбургской лесостепи / Л.В. Лапшин; УГПИ // Материалы IV Всесоюз. совещ. по проблемам почвенной зоологии. - Баку, 1972.
3. Лапшин Л.В. Особенности формирования комплексов жужелиц в агроценозах в условиях Оренбургской лесостепи / Л.В. Лапшин // Материалы докл. V межвуз. зоогеогр. конф. «Влияние антропогенных факторов на формирование зоогеографических комплексов». Ч.1. – Казань, 1969.
4. Лапшин Л.В. Сезонная динамика жужелиц в степи и на обрабатываемых землях в условиях Оренбургской лесостепи / Л.В. Лапшин // Материалы IV науч. конф. зоологов пед. ин-тов. – Горький, 1970.
5. Лапшин Л.В. Сезонная активность доминантных видов жужелиц (Carabidae) в лесостепи Оренбургского Зауралья / Л.В. Лапшин // Зоол. журн. – 1971. – Т.1, вып. 6.
6. Шарова И.Х. Биотопическое распределение и численность жужелиц (Carabidae) в восточной Оренбургской лесостепи / И.Х. Шарова, Л.В. Лапшин // Учен. зап. «Фауна и экология животных» / МГПИ им. В.И. Ленина. – М., 1971. – Т. 465.

1977-1981

7. Лапшин Л.В. Комплексы жужелиц на залежных землях в южном Приморье / Л.В. Лапшин, А.В. Лапшин // Проблемы почвенной зоологии. – Минск, 1978. – С. 138-139.

1987-1990

8. Лапшин Л.В. Охрана животных в заповедных ландшафтах Приморья: лекция / Л. В. Лапшин; Примор. с.-х. ин-т. – Уссурийск, 1987. – 37 с.
9. Момот Н.В. Способ получения красителя из растительного сырья: информ. листок / Н.В. Момот, Л.В. Лапшин; Примор.ЦНТИ. – Владивосток, 1989. - № 52-89.
10. Момот Н.В. Способ получения красителя из растительного сырья: информ. листок / Н.В. Момот, Л.В. Лапшин, Н.Н. Мешков; Примор. ЦНТИ. – Владивосток, 1989. - № 283-89.
11. А.с. 1688163 СССР, 01 № 33/48. Способ окраски политенных хромосом насекомых / Н.В. Момот, Л.В. Лапшин, Н.Н. Мешков; Гос. ком. СССР по делам изобр. и откр. – 4489035; Заявл. 3.10.88; Оpubл. 2.07.91, бюл. № 40.
12. А.с. 1597376 СССР С 09 В 61/00. Способ получения красителя из растительного сырья / Н.В. Момот, Л.В. Лапшин, Н.Н. Мешков; Гос. ком. СССР по делам изобр. и откр. – 44259022; Заявл. 4.04.86; Оpubл. 8.06.90, бюл. № 37.

1991-1995

13. Момот Н.В. Сравнительная морфология подчелюстной слюнной железы дикого кабана и домашней свиньи / Н.В. Момот, Л.В. Лапшин // Материалы Респ. науч. конф. вет. морфологов, посвящ. 100-летию проф. А.И. Акаевского / Омск. ин-т вет. медицины. – Омск, 1993.
14. Момот Н.В. Структурно-функциональные особенности строения подчелюстной слюнной железы пятнистого оленя / Н.В. Момот, Л.В. Лапшин // Физиология и патология животных / Примор. СХИ. – Уссурийск, 1993. – С. 41-43.
15. А.с. 1781259 Способ получения красителя для гистологических целей / Н.В. Момот, Л.В. Лапшин; опубл. 1992.

1996-2000

16. Использование технических свойств растений / Н.В. Момот, Л.В. Лапшин, Л.В. Жилиякова, Г.В. Иванчук // Леса и лесообразоват. процесс на Дальнем Востоке. – Владивосток, 1999.
17. Лапшин Л.В. Использование антоцианов в биологических исследованиях / Л.В. Лапшин // Перспективы сотрудничества рос. аграр. учеб. заведений со странами АТР: материалы межвуз. регион. науч. конф. / ПГСХА. – Уссурийск, 1999. – С. 113-115.
18. Лапшин Л.В. Красящие вещества экстракта из покровных чешуй луковицы лука / Л.В. Лапшин, Н.В. Момот // Проблемы ветеринарии Приморского края: сб. науч. тр. / ПГСХА. – Уссурийск, 1996. – С. 25-27.
19. Лапшин Л.В. Мелкодиспергированные красители для морфологических исследований / Л.В.Лапшин // Морфология, физиология и патология животных: сб. науч. тр. / ПГСХА. – Уссурийск, 2000. – С. 34-37.
20. Лапшин Л.В. Предмет и задачи курса общей биологии в подготовке специалистов сельского хозяйства / Л.В. Лапшин // Реализация ГОС высш. проф. образования в Приморской ГСХА: тез. докл. на XX1 конф. 21-23 февр. 1996 г. / ПГСХА. – Уссурийск, 1996. – С. 69-70.
21. Лапшин Л.В. Роль кружковой работы в методическом обеспечении курса общей биологии / Л.В. Лапшин // Организация самостоят. работы студентов и ее роль в подготовке высококвалифицир. специалистов при реализации гос. образоват. стандарта высш. проф. образования: межвуз. сб. тр. / ПГСХА. – Уссурийск, 2000. – С. 71-73.
22. Лапшин Л.В. Совершенствование техники приготовления временных гистопрепаратов на лабораторных занятиях по биологическим дисциплинам / Л.В. Лапшин // Совершенствование качества подготовки специалистов в условиях рыноч. экономики: тез. докл. на XX11 учеб.-метод. межвуз. конф. 16-18 марта 1998 г. / ПГСХА. – Уссурийск, 1998. – С. 40-42.
23. Методические указания к самостоятельной работе на учебной практике по зоологии для студентов первых курсов вет. и зооинж. фак., спец. 310800 «Ветеринария» и 310700 «Зоотехния» / сост. Л.В. Лапшин. – Уссурийск, 1996. – 21 с.

24. Мешков Н.Н. Индикаторные свойства пигментов некоторых растений / Н.Н. Мешков, Н.В. Момот, Л.В. Лапшин // // Морфология, физиология и патология животных: сб. науч. тр. / ПГСХА. – Уссурийск, 2000. – С. 26-29.
25. Момот Н.В. Выявление ядерных структур гистокрасителем из луносемянника даурского / Н.В. Момот, Л.В. Лапшин // Наука в образоват. процессе вуза / УГПИ. – Уссурийск, 1997.
26. Момот Н.В. Красители растительного происхождения в морфологии / Н.В. Момот, Л.В. Лапшин // Актуал. вопросы видовой и возрастной морфологии животных и пути совершенствования морфологических дисциплин. – Улан-Удэ, 1998.
27. Момот Н.В. Методика выявления ядерных структур гистокрасителем из воронца заостренного / Н.В. Момот, Л.В. Лапшин // Арсеньевские чтения / Уссур. пед. ин-т. – Уссурийск, 1998. – Ч.1.
28. Момот Н.В. Методика выявления ядерных структур гистокрасителем из черемухи Маака / Н.В. Момот, Л.В. Лапшин // Проблемы ветеринарии Приморского края: сб. науч. тр. / ПГСХА. – Уссурийск, 1996. – С. 27-29.
29. Момот Н.В. Обучение гистологической технике на основе нетрадиционных методов окрашивания тканей / Н.В. Момот, Л.В. Лапшин // Совершенствование качества подготовки специалистов в условиях рыноч. экономики: тез. докл. на XX11 учеб.-метод. межвуз. конф. 16-18 марта 1998 г. / ПГСХА. – Уссурийск, 1998. – С. 39-40.
30. Момот Н.В. Практическое применение биохромов в биологии / Н.В. Момот, Л.В. Лапшин // Актуал. вопросы видовой и возрастной морфологии животных и пути совершенствования морфологических дисциплин. – Улан-Удэ, 1998.
31. Момот Н.В. Приготовление временного препарата из эпидермиса сочных чешуй луковицы лука репчатого / Н.В. Момот, Л.В. Лапшин // Морфология, физиология и патология животных: сб. науч. тр. / ПГСХА. – Уссурийск, 2000. – С. 41-42.
32. Момот Н.В. Способ окраски политенных хромосом насекомых / Н.В. Момот, Л.В. Лапшин // Арсеньевские чтения / Уссур. пед. ин-т. – Уссурийск, 1998. – Ч.1.
33. Пат. 2092018 Способ идентификации хромосом растительных клеток / Н.В. Момот, Л.В. Лапшин; опубл. 1997.

34. Пат. 2098440 Способ получения красителя для гистологических целей / Н.В. Момот, Л.В. Лапшин; опубл. 1997.
35. Пат. 2078105 Способ получения красителя из растительного сырья / Н.В. Момот, Л.В. Лапшин; опубл. 1997.

2001-2005

36. К морфологии подчелюстной слюнной железы млекопитающих / Н.В. Момот, Л.В. Лапшин, Ю.А. Момот, Л.В. Жилиякова // Незаразные болезни с.-х. животных. – Улан-Удэ, 2001.
37. Качественный анализ секрета подчелюстной слюнной железы млекопитающих / Н.В. Момот, Л.В. Лапшин, Ю.А. Момот, Л.В. Жилиякова // Достижения эволюционной, возрастной и экологической морфологии – практической медицине и ветеринарии. – Омск, 2001.
38. Лапшин Л.В. Биология: программа и метод. рекомендации по биологии для абитуриентов биолог. специальностей / Л.В. Лапшин, С.В. Гамаева, О.В. Жук; ПГСХА. – Уссурийск, 2002.
39. Лапшин Л.В. Проверка текущей успеваемости по общей биологии с основами экологии / Л.В. Лапшин // Оценка качества обучения и самостоят. работы студентов при реализации гос. образоват. стандартов: материалы межвуз. учеб.-метод. конф. 15-17 апр. 2002 г. / ПГСХА. – Уссурийск, 2002. – С. 67-68.
40. Лапшин Л.В. Рейтинговая система при обучении биологии с основами экологии / Л.В. Лапшин, Ю.А. Момот // Инновац. технологии в процессе обучения в аграр. вузах Дальневост. федер. округа: материалы межвуз. учеб.-метод. конф. 21-24 марта 2005 г. Ч.1 / ПГСХА. – Уссурийск, 2005. – С. 49-51.
41. Лапшин Л.В. Сравнительная вариационная оценка гисто-структур при окрашивании воронцом заостренным (*Acetaea Acuminata* Wall) / Л.В. Лапшин // Аграр. политика и технология пр-ва с.-х. продукции в странах АТР: материалы междунар. науч.-практ. конф. 16-18 окт. 2001 г. Т.3 / ПГСХА. – Уссурийск, 2002. – С. 244-246.
42. Лапшин Л.В. Сравнительная оценка цитометрических показателей при окрашивании двумя основными красителями / Л.В. Лапшин, Н.В. Момот // Достижения аграр. науки – практике жи-

- вотноводства: материалы междунар. науч.-практ. конф. (7-8 окт. 2004 г.) / ПГСХА. – Уссурийск, 2004. – С. 76-81.
43. Мешков Н.Н. Индикаторные свойства антоцианидинов / Н.Н. Мешков, Н.В. Момот, Л.В. Лапшин // Достижения аграр. науки – практике животноводства: материалы междунар. науч.-практ. конф. (7-8 окт. 2004 г.) / ПГСХА. – Уссурийск, 2004. – С. 73-74.
44. Момот Н.В. Сравнительный биометрический анализ при окрашивании гистопрепаратов мареной сердцелистной лесной (*Rubia cordifolia* f. *Sivatica* Maxm.) и гематоксилин-эозином / Н.В. Момот, Л.В. Лапшин // Аграр. политика и технология пр-ва с.-х. продукции в странах АТР: материалы междунар. науч.-практ. конф. 16-18 окт. 2001 г. Т.3 / ПГСХА. – Уссурийск, 2002. – С. 242-244.
45. Момот Н.В. Сравнительный биометрический анализ при окрашивании гистопрепаратов луносемянником даурским и гематоксилином / Н.В. Момот, Л.В. Лапшин // Достижения эволюционной, возрастной и экологической морфологии – практической медицине и ветеринарии. – Омск, 2001.
46. Момот Н.В. Сравнительный цито-кариометрический анализ двух основных красителей: черемуха Маака и гематоксилин / Н.В. Момот, Л.В. Лапшин // Достижения эволюционной, возрастной и экологической морфологии – практической медицине и ветеринарии. – Омск, 2001.

2006-2009

47. Лапшин Л.В. Комплексный подход к методике обучения и оценке знаний по курсу «Биология с основами экологии» / Л.В. Лапшин // Актуал. проблемы высш. проф. образования Дальневост. региона в условиях перехода к экономике инновац. типа: материалы XXII регион. науч.-метод. конф. ФГОУ ВПО «Примор. гос. с.-х. акад.» 16-18 марта 2009 года. Ч. I / Междунар. межрегион. ассоц. «Агрообразование»; ФГОУ ВПО «Примор. гос. с.-х. акад.». - Уссурийск, 2009. – С. 120-122.
48. Лапшин Л.В. Методика использования видеоматериалов по курсу специализации «Кинология и фелинология» / Л.В. Лапшин // Качество образования и инновации в аграрных вузах Дальневост. федер. округа: материалы регион. науч.-практ. конф. к 50-

- летию ФГОУ ВПО «Примор. гос. с.-х. акад.». Ч.1 / ПГСХА.- Уссурийск, 2007. – С. 126-130.
49. Лапшин Л.В. Модификация цитогенетического метода анализа полигенных хромосом насекомых / Л.В.Лапшин, Ю.А.Момот // С.-х. биология. Сер. Биология животных.- 2007. - № 2. - С.123 - 124.
50. Момот Н.В. Морфофункциональный аспект слюнно-железистого аппарата всеядных животных / Н.В. Момот, Л.В. Лапшин, Ю.А. Момот // Мировое сел. хоз-во: соврем. состояние, актуал. проблемы и тенденции развития: материалы междунар. симп., посвящ. 50-летию ФГОУ ВПО «Приморская гос. с.-х. акад.» 6-11 сент. 2007 года / ред. коллегия: В.В. Фалько и др.; Минсельхоз РФ; Междунар. межрегион. ассоц. «Агрообразование»; ФГОУ ВПО «Примор. гос. с.-х. акад.». - Уссурийск, 2008.- С. 77-81.
51. Момот Ю.А. Развитие зародышей и плодов свиней в антенальный период онтогенеза / Ю.А. Момот, Л.В. Лапшин // Свиноводство.- 2006. - № 6.- С. 25-26.

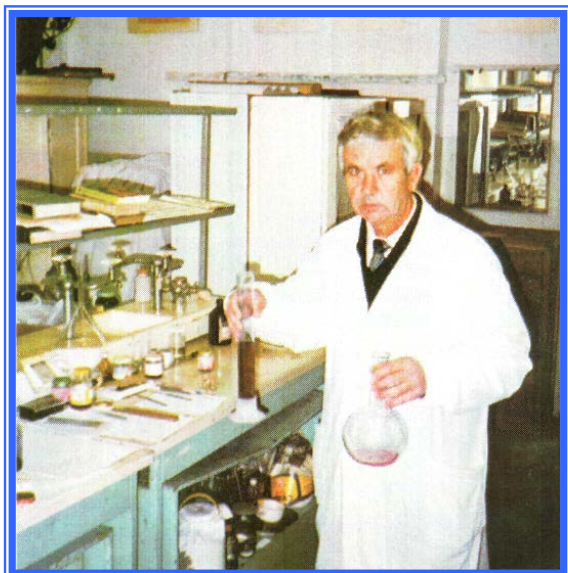


ДИССЕРТАЦИЯ

Лапшин Л.В. Закономерности экологического распределения и сезонная динамика жуужелиц в лесостепных условиях Оренбургского Зауралья: дис. ... канд. биол. наук / Л.В. Лапшин; МГПИ им. В.И. Ленина. – М., 1973.

ДИССЕРТАЦИИ, ВЫПОЛНЕННЫЕ ПОД РУКОВОДСТВОМ Л.В. ЛАПШИНА

Момот Ю.А. Слюнные железы дикого кабана в онтогенезе: дис. ...канд. ветеринар.наук / Момот Юлия Александровна; Примор. ГСХА. – Уссурийск, 2003.



Интервью с Лапшиным Львом Васильевичем

**- Лев Васильевич,
как Вы пришли в профессию?**

Жизнь и труд были связаны с природой предгорий Алтая, знойных степей Донбасса и ковыльных Оренбургского Зауралья, непроходимых болот и чистейших озер Новгородщины, светлых лесов Подмосковья, неповторимыми тайгой и морем Приморского края. Чувствовать красоту, удивляться глубине и бесконечному разнообразию окружающего мира...

Все это сочеталось с внутренней потребностью поделиться увиденным, а эту возможность предоставляет одна из творческих профессий – Учитель, овладев которой, не будешь скучать всю жизнь.

- Какими чертами характера должен обладать человек, чтобы стать хорошим профессионалом?

Формирование характера человека сопровождается поисками и утверждением места, положения его в обществе, овладением профессией.

Профессия реализуется только через постоянный труд, кропотливый, избранный в соответствии со своими интересами, целями и задачами, возможностями. Высокий уровень мастерства оттачивается, шлифуется сочетанием и непрерывным обновлением теоретических и практических знаний. Счастлив тот, кто найдет дело по душе.

- Что важно знать студенту и аспиранту о научных исследованиях

Человек черпает жизненные силы для труда и научного творчества в отношениях окружающих его людей, в любви родных, близких, друзей. Нужно, чтобы в сердце всегда звучало и пело известное – «Стремись к высокой цели, а слава тебя найдет!».

ИМЕННОЙ УКАЗАТЕЛЬ СОАВТОРОВ

Гамаева С.В.	38
Жилякова Л.В.	16, 36, 37
Жук О.В.	38
Иванчук Г.В.	16
Лапшин А.В.	7
Мешков Н.Н.	10, 11, 12, 24, 43
Момот Н.В.	9-16, 18, 24-37, 42-46, 50
Момот Ю.А.	36, 37, 40, 49, 50, 51
Шарова И.Х.	6

АЛФАВИТНЫЙ УКАЗАТЕЛЬ ТРУДОВ

Биология: программа и метод. рекомендации по биологии для абитуриентов биолог. специальностей	38
Биотопическое распределение и численность жуужелиц (Carabidae) в восточной Оренбургской лесостепи	6
Видовой состав и сезонная динамика численности жуужелиц (Carabidae) в лесных колках Оренбургской лесостепи	1
Выявление ядерных структур гистокрасителем из луносемянника даурского	25
Жуужелицы в Оренбургской лесостепи	2
Индикаторные свойства антоцианидинов	43
Индикаторные свойства пигментов некоторых растений	24
Использование антоцианов в биологических исследованиях	17
Использование технических свойств растений	16
К морфологии подчелюстной слюнной железы млекопитающих	36
Качественный анализ секрета подчелюстной слюнной железы млекопитающих	37

Комплексный подход к методике обучения и оценке знаний по курсу «Биология с основами экологии»	47
Комплексы жуужелиц на залежных землях в южном Приморье	7
Красители растительного происхождения в морфологии	26
Красящие вещества экстракта из покровных чешуй луковицы лука	18
Мелкодиспергированные красители для морфологических исследований	19
Методика выявления ядерных структур гистокрасителем из воронца заостренного	27
Методика выявления ядерных структур гистокрасителем из черемухи Маака	28
Методика использования видеоматериалов по курсу специализации «Кинология и фелинология»	48
Методические указания к самостоятельной работе на учебной практике по зоологии для студентов первых курсов	23
Модификация цитогенетического метода анализа политенных хромосом насекомых	49
Морфофункциональный аспект слюнно-железистого аппарата всеядных животных	50
Обучение гистологической технике на основе нетрадиционных методов окрашивания тканей	29
Особенности формирования комплексов жуужелиц в агроценозах в условиях Оренбургской лесостепи	3
Охрана животных в заповедных ландшафтах Приморья: лекция	8
Практическое применение биохромов в биологии	30
Предмет и задачи курса общей биологии в подготовке специалистов сельского хозяйства	20

Приготовление временного препарата из эпидермиса сочных чешуй луковицы лука репчатого	31
Проверка текущей успеваемости по общей биологии с основами экологии	39
Развитие зародышей и плодов свиней в антенальный период онтогенеза	51
Рейтинговая система при обучении биологии с основами экологии	40
Роль кружковой работы в методическом обеспечении курса общей биологии	21
Сезонная динамика жуужелиц в степи и на обрабатываемых землях в условиях Оренбургской лесостепи	4
Сезонная активность доминантных видов жуужелиц (Carabidae) в лесостепи Оренбургского Зауралья	5
Совершенствование техники приготовления временных гистопрепаратов на лабораторных занятиях по биологическим дисциплинам	22
Способ идентификации хромосом растительных клеток	33
Способ окраски политенных хромосом насекомых: А.с.	11
Способ окраски политенных хромосом насекомых: статья	32
Способ получения красителя для гистологических целей	15
Способ получения красителя для гистологических целей: пат.	34
Способ получения красителя из растительного сырья: информ. листок	9,100
Способ получения красителя из растительного сырья: пат.	35
Способ получения красителя из растительного сырья: А.с.	12
Сравнительная вариационная оценка гистоструктур при окрашивании воронцом заостренным (<i>Actaea Acuminata</i>)	41

Wall)

Сравнительная морфология подчелюстной слюнной железы дикого кабана и домашней свиньи	13
Сравнительная оценка цитометрических показателей при окрашивании двумя основными красителями	42
Сравнительный биометрический анализ при окрашивании гистопрепаратов луносемянником даурским и гематоксилином	45
Сравнительный биометрический анализ при окрашивании гистопрепаратов мареной сердцелистной лесной (<i>Rubia cordifolia</i> f. <i>Sivatica</i> Maxm.) и гематоксилин-эозином	44
Сравнительный цито-кариометрический анализ двух основных красителей: черемуха Маака и гематоксилин	46
Структурно-функциональные особенности строения подчелюстной слюнной железы пятнистого оленя	14

СОДЕРЖАНИЕ

От составителей	3
Краткий очерк жизни, научно-педагогической и организаторской деятельности	4
Хронологический указатель трудов	9
Диссертации. Диссертации, выполненные под руководством Л.В. Лапшиным	16
Интервью с Лапшиным Львом Васильевичем	17
Патенты и изобретения	18
Именной указатель соавторов	23
Алфавитный указатель трудов	23

ЛЕВ ВАСИЛЬЕВИЧ ЛАПШИН:
биобиблиографический указатель

*к 70-летию со дня рождения
и 30-летию со дня основания
ветеринарного факультета ПГСХА*

Подписано в печать 2010 г. Формат 60 x 90.
Бумага офсетная. Печать RISOGRAPH TR 1510. Уч.-изд. л. 1,7.
Тираж 50 экз. Заказ

ФГОУ ВПО ПГСХА, 692510. Уссурийск, пр. Блюхера, 44.

Участок оперативной полиграфии ФГОУ ВПО ПГСХА,
692500. Уссурийск, ул. Раздольная, 8.